



プライバシーを守りながら光と風、自然を取りこむパティオ。夫妻の希望でシンボルツリーには葉の形が美しい高木のアオハダを植栽。落葉するので冬は裸木だが、夜は下からライトアップした木を眺めてリラックス。季節の変化も感じられ、子どもとの会話も弾む



右/ワイドな窓を斜めに横切るスタイリッシュなスケルトン階段。日当たりが良いので、よくここに座ってママとおしゃべり 左/キッチンの前壁のウッドウォール、スペイン漆喰の壁、ナラのむく材の床など、年月とともに味が出る自然素材をふんだんに使用

パティオに面した大きな掃き出し窓がリビングでくつろぐ時間をより明るく豊かに演出する



光と風、季節感を取りこみ 自然を学べる空間に

玄関ドアを開けると、明るく開放的なひと続きのLDKが広がる。長女が小学校に入る前に、と家を建てたNさん。森に囲まれた高台の立地を活かして、眺望と光を室内に取りこむよう窓を多く設けた。リビングの東の大きな窓からはパティオを、出窓からは公園が望める。キッチンに立つと、正面にウッドデッキと庭を眺められ、右手の小窓からパティオが見えるなど、LDKのどこにいても、外の自然が目に入る。パティオを木製フェンスで囲むことで、道路からの視線も気にならず、夏は窓を開けたのびのび過ごすのが気持ちいいそう。パティオに植えたシンボルツリーは、新緑、木陰、紅葉、落葉と季節毎に変化する。パティオに面した窓際に配置したスケルトン階段を上り下りしながらも日常的に緑が楽しめる。室内の小さな鉢植えも目を和ませる。

自然素材と外の自然を取り入れたこの家に住んでから長女は外で遊ぶ機会が増えた。森で松ぼっくりや落ち葉を拾ったり、小さな生き物を見つけて驚く。シンボルツリーを見て「葉っぱが黄色くなっただね」と、季節の変化に気づき目を輝かせる。「素直に育ってほしい」と両親が願うとおり、みずみずしい感性が芽吹いているようだ。

子どもと暮らす、
住まいの風景

02

パティオを望むリビング 四季の変化や光を感じられる家

●宮城県名取市 N邸



部屋の使い方は成長に応じて 夜景や眺望を家族で楽しむ窓を設置

現在は納戸として使っているが、長女がもう少し大きくなったら、夫婦の寝室として使う予定。高台の立地を活かして仙台市街の眺望や夜景が一望できる位置に窓を設けた。ここからの眺めを楽しむのが家族の日課になっている



親子並んで使える洗面台 動線を考えて2階に設置

1階は生活感を感じさせないカフェ風にし、生活の場は2階に集約したというN邸。洗面台は親子で並んで使えるサイズ。洗濯機からバルコニーへの動線を短くし、家事を効率的に



夫婦好みの落ち着いたカフェリビング 子どもも自然と片付けるように

使い込むほどに風合いが増す皮張りのソファ、古材を使ったテーブルなど、好みのアンティーク家具を置くことでイメージどおりのカフェ風リビングを実現。整頓されたキレイな部屋にしていると、長女も自然と片付けをするように



玄関脇の洗面台が 帰宅後の手洗いを 習慣にする

玄関に靴が散らからないよう設けたシューズクロゼットは、戸で仕切らず壁で程よく生活感を隠している。長女が帰宅したらシューズクロゼットで靴を脱ぎ、洗面台で手を洗うのがいをしてから室内に入るような動線をつくった



明るさ、開放感を 広げるスケルトン階段

パティオに面した窓側に設けたスケルトン階段は、蹴込(けこ)み板がなくオープンなので視線が通る。空間を広く見せ、光を遮らず、風が心地よく通り抜けるなどのメリットもある



将来ピアノ置場 にもできる スタディーコーナー

対面式キッチン前のダイニングの壁面にはカウンターを造作し、長女のスタディーコーナー兼パソコンコーナーに。将来、ここにピアノを設置することを想定してカウンターの一部を外せるようにしたほか、床を補強し、窓の高さにも配慮



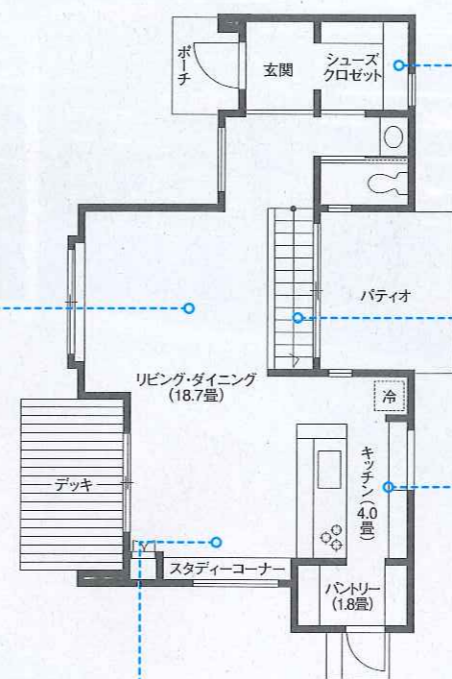
パティオや庭が 望める明るい 対面キッチン

四方に窓がある対面式のキッチンは、料理や洗いのものをしながら、パティオの緑や庭も望めるのが快適。また明るい光が差しこみ、日中は電気をつける必要がないのも嬉しい。収納力、作業スペースも十分

2階



1階



大きな窓から日差しが降り注ぎ 暮らしに潤いをもたらす2階ホール

吹抜けにした階段ホールは、2階部分にも大きな開口部を設けることで、日差しがあふれ、より明るい空間が実現。春から秋にかけては2階ホールから眺める、パティオや森の緑の景色が素晴らしい気分もリフレッシュできる

子どもと暮らす、 住まいの風景

02



四角い窓、箱形が目を引く外観。外壁はテーマカラーという青空に映えるネイビーを基調に、白と木の風合いが調和。森を背に建つクールすぎないナチュラルモダンな佇まい

DATA

- 家族構成 / 夫 (31歳) 妻 (31歳) 長女 (6歳)
- 敷地面積 / 261.33㎡
- 延床面積 / 101.43㎡
- 1階面積 / 54.65㎡ 2階面積 / 46.78㎡
- 本体工事費 / 2360万円
- 工法・構造 / 木造軸組工法・2階建て
- 設計・施工 / スタッフ



フレキシブルに 使いこなせる 9畳の子ども部屋

ウォークインクロゼットと本棚を設けた9畳の子ども部屋。長女は両親と一緒にいるのが嬉しいようで、子ども部屋イコール子どもの居場所と決めず、親子3人の寝室に使っている。長女の成長に応じて使い方を柔軟に考えている